

HUMAN

Vol.290 | 2016.6

医療を通じて人と人とのふれあいを広げる

熊本地震災害医療救援隊

特集
・小林豊院長

ナース物語

夕方診療

大口町がん検診のお知らせ

はじめまして。新入職員紹介

第11回 さくら市民公開講座を開催いたしました。

熊本地震 災害医療救援活動報告会を開催いたしました。

血液をサラサラにして、生活習慣病を防ぎましょう。

頭の体操

さくらの森通信

行事食

sakura's kitchen

インフォメーション



熊本地震災害医療救援隊

当院から900km離れた熊本で、その地震は4月14日に発災した。震度7と聞いた時、阪神淡路大震災や東日本大震災の超急性期に医療救援隊として現地に入った時の記憶が蘇った。「行かなければいけない」と反射的に浮かんだ。しかし、行けなかった。900km離れた田舎で大切な職員を引き連れて無事に帰ってくる事ができるのか、不安だった。そんな迷いの最中に4月16日に、後に本震と評された2回目の震度7が起きた。新たな大きな被害は無いようであったが、類い稀な震度7が2回という事実以上に、一向に収まる様子の無い余震は、被災者に長期の避難所生活を余儀なくさせるには十分なものであった。

本職である外科医としての貢献は、発災後72時間というタイムリミットがあり、900kmという距離が我々にそれを許してくれなかった。しかしながら、収まらぬ余震に伴う医療ニーズとゴールデーンウィーク前という医療ボランティアの不足したタイミングが我々の背中を押す形となった。4月24日朝7時に多くの職員に見送られながら、

私以下9名(医師1名、看護師2名、薬剤師1名、放射線技師1名、広報課事務員1名、医事課事務員1名、車輛課運転士2名)で緊急車両2台に支那物資満載の状態でも赤レンガを後にした。隊員全員交代交代で運転し、熊本県阿蘇にある阿蘇医療センターに到着したのは13時間後の夜8時であった。門を叩いたのは、阿蘇医療センターに開設間もない各医療救援隊の統括管理する組織(阿蘇地区災害保健医療復興連絡会議 Aso Disaster Recovery Organization:ADRO)であった。我々が移動を含めた7日間活動する決意を伝え、20km離れた古い公民館を雨風凌げる住処として提供された。水道も電気も通った公民館は、毛布一枚にくるまって眠る環境でも、車中泊を覚悟していた我々には短い期間の我が家になった。

我々に割り当てられた任務は「感染管理」である。各避難所で多くの高齢者が劣悪な環境での集団生活を余儀なくされており、体力や抵抗力の落ちた被災者の中での感染症の発症は、災害後の



この時期の最重要課題であった。水が流れないトイレや炊き出しの配給、手指衛生の欠落や環境清浄の不足など30か所近くの各避難所の現状を感染管理の観点から調査し評価して、長崎大学感染制御教育センター・泉川教授率いる感染管理本部（阿蘇医療センター内）へ報告する。この報告を感染管理本部が解析して感染のリスクを分類し対策を立てる。我々はこの結果をもって、各避難所へ赴き、感染管理のための指導・教育と感染管理関連物品の配布を行なった。私が感染管理医師（Infectious control doctor）の認定を持っていたことも役に立った。また急性疾病の発生により要請を受けて、避難所で診察と必要に応じた隔離と治療を行なった。通常、ノロウイルスもインフルエンザウイルスも珍しい病気ではなく、多くは対症療法で十分治癒が期待できる。しかしながら、被災者の生活環境を考えると、一度このような感染症が発生すると、重症化しやすいばかりでなく、避難所の特性から、一気に多くの傷病者が発生する可能性が高い。ただでも災害により医療の提供体制が揺らぎ、医療従事者も疲弊している中で、このような多数の傷病者による医療ニーズの増大は提供できる医療のキャパシティを大きく超え、脆弱化した医療体制が瞬時に破綻しかねない。この状況下では予防と感染症の囲い込みがこの地域の医療を支える鍵となるのである。我々はその鍵の一つを任せられるという大役を肅々とこなすのであった。

予定された日程と与えられた任務を完遂し、阿蘇医療センターを後にした。阿蘇で活動を始めた時、道行く車両は自衛隊車両がほとんどであった。しかしながら我々が後ろ髪引かれる思いで阿蘇医療センターに背をむける頃には、一般車両がだいぶ増え、逆に自衛隊車両がまばらになっていた。この変化こそが災害後急性期の一段落を物語っていた。1週間の非日常かつ厳しい環境での生活を文句一つ言わずに過ごした当院の隊員は疲労の影も見せなかったが、隠れた疲労に隊員の健康（一番は自分の健康か）を危惧し、復路は大分から神戸までフェリーを利用した。フェリーの中で1週間ぶりに温かい食事を摂り、風呂やシャワーを浴び、肩幅ほどの大きさではあるものの布団の上で眠る隊員の寝顔は安堵を感じさせるものであった。29日の朝に赤レンガに帰還。理事長以下、多くの職員やテレビの取材に迎えていただき、隊員全員が体調を崩すこともなく笑顔で任務を完了したことに、喜びと感謝の気持ちでいっぱいであった。我々の活動は1週間で終わりを告げたが、被災者の方々の不自由な生活や精神的負担はこれからも続き、いつ終わりを迎えるか知るものはいない。1日も早い復興は、病院一同の大きな願いである。熊本への熱い想いを胸に、この地域における医療に真摯に取り組みることが、唯一我々にできることであろう。



ナース物語

看護師を目指して

ICU看護師

私はもともとサラリーマンとして普通に仕事をし、普通の毎日を送っていました。しかし、なかなかやりがいが見出せず、このままでいいのだろうかと思漠然とっていました。そんな折、看護師の知人から今からでも看護師を目指すことができるという話を聞き、看護師は社会貢献できる仕事だから、と思い切って挑戦することにしました。そこで働きながら通える学校を探し、まずは准看護学校へ進学し、その後、正看護学校へ進学し看護師の資格をとるという道を選びました。

そして、さくら総合病院に面接に行き、応援して頂けるということで、5年前にケアスタッフとして入職しました。配属はICUとなり、医療に携わったことのない私は、最初ICUの意味さえも分からないままケア業務を行なっていましたが、迅速に対応するICUの先輩看護師の姿を見て「すごいな」「かっこいいな」と憧れの気持ちを持ったことを今でも憶えています。

学校生活が始まると仕事との両立は体力・気力との勝負でしたが、職場で学んだことがそのまま学校の実習や試験に活かすことができました。また、病院でのサポート体制もあり勤務調整などをして頂き、なんとか仕事と学業を両立することができました。そのお陰で、この度晴れて国家試験に合格することができました。4月より名札も新たに正看護師として働いております。

サラリーマンからケア、准看護師、正看護師と看護師になるまでの道りは少し長かったです。年齢・性別に関係なく自分がその気になって頑張れば、夢は実現できることを実感しています。そして周りの方々の支えがあってこそその結果だと思っています。

この5年間の経験を糧とし、患者さんやその御家族から信頼されるような看護師を目指し、日々成長していきたいと思っています。また支えてくださった皆様の期待に応えられるよう頑張っていきます。

私たちと一緒に働きませんか？

求人募集

詳細をチェック！

さくら総合病院 求人 検索

看護部門

- 看護師
- 准看護師
- 訪問看護師(常勤 | 非常勤)
- 訪問准看護師(常勤 | 非常勤)
- 夜勤専従看護師・准看護師
- パート看護師・准看護師

診療支援部門

- 薬剤師(常勤 | 非常勤)
- 診療放射線技師(常勤 | 非常勤)
- 臨床検査技師(常勤 | 非常勤)
- 理学療法士
- 作業療法士

さくら総合 福祉センター スタッフ

- ケアマネージャー
- ケアスタッフ(常勤 | 非常勤)
- 訪問介護スタッフ(常勤)
- デイケアセンター御嶽(常勤 | 非常勤)
- 入浴介助スタッフ(非常勤)
- 入浴介助スタッフ[御嶽](非常勤)

専門の医師による各診療科の外来

夕方診療

月曜日～金曜日 17:00～19:30

お仕事・学校帰りや 日中お忙しい方に

夕方診療は待ち時間も短く、スムーズに受診できる場合も多いため、お忙しい方におすすめです。各科の診療時間につきましては、受付またはホームページでご確認ください。

医療法人 医仁会 さくら総合病院

☎0587-95-6711

愛知県丹羽郡大口町新宮1-129

www.ijinkai.or.jp/patient/tantoui.html



平成28年度 大口町がん検診のお知らせ



皆さんの健康を守るため、各種の健康診査を行なっています。
大口町内にお住まいで、勤務先等でがん検診を受ける機会のない方が対象になります。
さくら総合病院では、以下の検診を大口町の委託により実施しております。

がん検診(個別)

- [実施期間] **平成28年6月1日(水)～平成29年1月31日(火)**
肝炎ウイルス検査・ピロリ菌検査は、7月1日(金)～10月31日(月)まで
- [お申込み] ①予約: 希望日時を診療時間内にご予約の上、受診してください。
 ②検診費用の支払い方法: 受診時に会計窓口でお支払いください。

検診種類	対象年齢	検査内容	費用
肺がん検診(X線)	20歳以上	胸部レントゲン撮影	500円
肺がん検診(X線・喀痰)	50歳以上で喫煙指数 (1日喫煙本数×喫煙年数)が 600以上の方	胸部レントゲン撮影+喀痰検査	1,500円
胃がん検診(X線)	20歳以上	造影剤(バリウム)による胃部レントゲン撮影	2,000円
胃がん検診(内視鏡)	40歳以上	胃部内視鏡検査	2,000円
大腸がん検診	20歳以上	2日間の便での便潜血反応検査	500円
乳がん検診(MMG)	35歳以上 (和暦偶数年生まれの方)	視触診+乳房レントゲン撮影 (マンモグラフィ)	1,500円
乳がん検診(超音波)	20歳以上	視触診+超音波検査	1,500円
肝炎ウイルス検査	40歳の方 (41歳以上で未検査の方)	血液検査 (B型・C型肝炎ウイルス検査)	無料
ピロリ菌抗体・ ペプシノゲン検査	40歳以上*	血液検査 (ヘリコバクターピロリ抗体およびペプシノゲン検査)	1,000円

- ※消化器疾患で疾患治療中または手術歴のある方、ピロリ菌検査またはピロリ菌除菌治療を受けたことのある方は対象外になります。
- 各検診とも年度内に1回受診できます。検診結果及び精密検査結果については、精度管理のため大口町に報告いたします。ご了承ください。
 - 乳がん検診(マンモグラフィ/35歳以上)は2年に1回、乳がん検診(超音波検査/20歳以上)は毎年受診できます。
 - 乳がん検診は発見率を高める為、各年代の乳房の状態に合わせたがん検診を推奨しています。
35歳以上の方で和暦偶数年生まれの方は、マンモグラフィと超音波検査のどちらかを選択して1年に1回、受診することができます。
 - 肝炎ウイルス検査、ピロリ菌抗体・ペプシノゲン検査は、実施前に大口町健康生きがい課へ申請をお願いします。

大口町ではがん検診対策として、受診率の向上とがんの早期発見・正しい健康意識の普及・啓発のため、
節目年齢の方に「**無料クーポン券**」をお送りしています。この機会に健康状態を確認しましょう。

がん検診 無料クーポン券の対象者 (年齢及び生年月日)	クーポンの種類				
	肺がん	胃がん	大腸がん	乳がん	肝炎ウイルス
20歳 平成7(1995)年4月2日～平成8(1996)年4月1日	—	—	—	—	—
40歳 昭和50(1975)年4月2日～昭和51(1976)年4月1日	○	○	○	○	○
45歳 昭和45(1970)年4月2日～昭和46(1971)年4月1日	○	○	○	○	—
50歳 昭和40(1965)年4月2日～昭和41(1966)年4月1日	○	○	○	○	—
55歳 昭和35(1960)年4月2日～昭和36(1961)年4月1日	○	○	○	○	—
60歳 昭和30(1955)年4月2日～昭和31(1956)年4月1日	○	○	○	○	—

- 平成28年4月20日現在で大口町に住所のある下記の年齢の方に、5月下旬頃、無料クーポン券が送られます。
平成28年4月21日以降に転入された方や上記の対象年齢で通知が届かない方は、大口町健康生きがい課へお問い合わせください。

大口町 健康生きがい課

〒480-0126 愛知県丹羽郡大口町伝右一丁目35番地(ほほえみプラザ1階)
TEL:0587-94-0051 FAX:0587-94-0052 E-mail:kenkouikigai@town.oguchi.lg.jp

平成28年度 新入職員紹介

はじめまして。

4月1日に入職した職員紹介



看護師

中島 さと

Sato Nakashima

一生懸命頑張ります。
よろしくお祈りします。



看護師

寺田 紫文

Shimon Terada

スポーツ大好きです！ス
ポーツで培われた精神と体
力で、誠心誠意頑張ります。

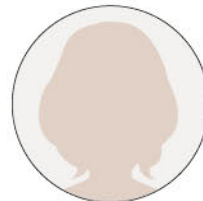


看護師

河井 唯奈

Yuina Kawai

笑顔で元気に頑張ります
です。よろしくお祈りします。



看護師

奥村 久美子

Kumiko Okumura

仕事も子育ても頑張ります
です。どうぞよろしくお祈り
します。



薬剤師

川治 愛香

Aika Kawaji

職種をこえて皆様から多くの
ことを学びたいと思っていま
す。よろしくお祈りします。



診療放射線技師

中野 竜生

Ryusei Nakano

安全で良質な医療を提供で
きるよう一生懸命頑張ります
です。よろしくお祈りします。



診療放射線技師

奥村 斗紀正

Tokimasa Okumura

一生懸命頑張ります。
よろしくお祈りします。



准看護師

田村 恵

Megu Tamura

笑顔を絶やさず、明るく
元気に頑張りますので、
よろしくお祈りします。



看護師

古川 景子

Keiko Furukawa

皆様が穏やかに過ごせる
よう、頑張りますのでよろ
しくお祈りします。



看護師

野田 由紀

Yuki Noda

1日も早く病棟に慣れ、皆様
のお役に立てるよう精一杯頑
張ります。よろしくお祈り
します。



理学療法士

今原 嵩文

Takafumi Imahara

いつでも元気で明るい理
学療法士を目指します。



臨床工学技士

森 寛貴

Hiroki Mori

笑顔をモットーに頑張っ
ていきます。よろしくお祈
りします。



臨床検査技師

鈴木 菜月

Natsuki Suzuki

1日でも早く戦力となれるよ
う一生懸命頑張ります。よろ
しくお祈りします。



診療放射線技師

渡邊 康之介

Kounosuke Watanabe

笑顔で元気よく頑張ります
です。よろしくお祈りしま
す。

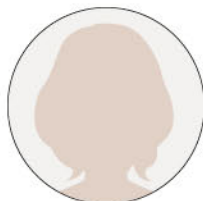


理学療法士

細堀 未紀子

Mikiko Hosobori

緊張しすぎてガチガチになるこ
となくですが、程良い緊張感
を持って笑顔で明るく頑
張ります。



理学療法士

戸崎 旭

Asahi Tosaki

患者さんを笑顔にできる
医療人を目指します！



理学療法士

篠田 佑実

Yumi Shinoda

不器用ですが、一生懸命
頑張ります。よろしくお祈
りします。



理学療法士

小山 裕香

Yuka Koyama

一人前の理学療法士に
なれるように頑張ります。
よろしくお祈りします。



理学療法士

川畑 健太

Kenta Kawabata

1日でも早く患者さんに貢
献できるよう頑張ります。
よろしくお祈りします。



視能訓練士
山本 佑香

Yuka Yamamoto
ご指導よろしくお願ひします。



作業療法士
寺澤 信之介

Shinnosuke Terazawa
1日も早く、患者さんをサポートできるよう、精一杯頑張ります。



作業療法士
佐藤 麻央

Mao Satou
作業療法士としてお世話になります。皆様のお力になれるよう一生懸命頑張ります。



理学療法士
武藤 丈太郎

Jotaro Muto
笑顔で精一杯頑張ります。気軽にお話ししてください。



理学療法士
松下 恵祐

Keisuke Matsushita
毎日元気で頑張ります。よろしくお願ひします。



事務職員
隅谷 悠斗

Yuto Sumitani
一生懸命頑張ります。よろしくお願ひします。



事務職員
出口 恵利華

Erika Ideguchi
一生懸命頑張ります。よろしくお願ひします。



歯科衛生士
馬場 有香子

Yukako Baba
歯科衛生士・社会人として1年目で緊張しています。病院の一員として貢献できるよう頑張ります。



ケアスタッフ
高須 恭祐

Kyouzuke Takasu
一生懸命頑張ります。よろしくお願ひします。



臨床心理士
大崎 省吾

Shogo Osaki
一生懸命頑張ります。よろしくお願ひします。



事務職員
稲山 由真

Yuma Inayama
一生懸命頑張ります。よろしくお願ひします。



事務職員

村雲 未奈巳

Minami Murakumo
1日でも早く、皆様のお役に立てるよう頑張ります。よろしくお願ひします。

今年度は61名の新入職員が医療法人 医仁会の職員として
第一歩を踏み出しました。
皆様、どうぞよろしくお願ひいたします。



秘書
遠藤 ちひろ

Chihiro Endo
早く仕事を憶えられるよう、一生懸命頑張りますので、よろしくお願ひします。



情報課職員
千田 実希

Miki Senda
1日でも早く仕事を憶え、皆様のお役に立てるよう頑張ります。よろしくお願ひ致します。



運転手
藤生 恵美

Megumi Fujio
安心して通院して頂けるように、信頼できる運転手を目指して頑張ります。



介護支援専門員
大口 将弘

Masahiro Oguchi
1日でも早く、皆様のお役に立てるよう努力してまいります。

4月2日以降に
入職した職員紹介

第11回

さくら市民公開講座を 開催いたしました。

平成28年5月14日(土) 大口町民会館

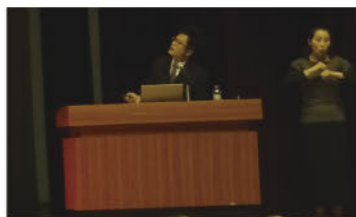
地域に健康と安心を 脳卒中

寝たきりにならないため
知ろう、学ぼう



第1部:健康チェック

ご来場の皆様には受付後、
血圧測定/看護相談/栄養相談/
介護相談/手洗いチェック/
ロコモ体操/ハンド・トリート
メントをご利用いただきました。



第2部:講演

脳卒中をテーマに
脳神経外科 医師、理学療法士、
管理栄養士による講演が行なわれました。
休憩中には体操の指導、
質疑応答後には特別講演として
院長による熊本地震支援活動講演も
行なわれ、盛況のうちに終了いたしました。
誠にありがとうございました。
次回は秋頃、開催を予定しております。



熊本地震 災害医療救援 活動報告会を 開催いたしました。

4月24日から29日まで、熊本地震災害医療救援
として当院の医療チームが熊本阿蘇地方に赴き、
活動して参りました。
院長より職員に向け、今回の活動報告が
行なわれました。さくら総合病院では
「平成28年 熊本地震義援金」募金箱を設置し、
災害復興支援を引き続き、行なってまいります。



血液をサラサラにして、生活習慣病を防ぎましょう

脳梗塞や心筋梗塞が日本人の死因の上位を占めており、これらは動脈硬化が原因で、血管の老化や血液の流れが悪くなることで起こります。

食事で気をつけること

食べ過ぎない

食べ過ぎ・飲み過ぎは余分な脂肪分や糖分を体内に蓄積し、血行が悪くなるだけでなく、肥満のもとになります。

動物性脂肪を少なくする

肉類など動物性脂肪のとり過ぎは、悪玉コレステロールを増やす原因になります。

ヒレ肉やササミなど脂肪分の少ない肉を摂取するよう心がけましょう。

糖分は控えめに

清涼飲料水や洋菓子には糖分が多く含まれています。糖質のとり過ぎが、血液中の中性脂肪を増やします。

深酒は控える

アルコールも血液中の中性脂肪を増やします。飲み過ぎに注意しましょう。

食物繊維をたっぷりとる

食物繊維が腸内でのコレステロールの吸収を抑え、血行不良を防ぐ手助けをしてくれます。

野菜・海草・キノコ・いも・こんにゃく・豆類を積極的に摂りましょう。

血液をサラサラにする食材

玉ねぎ



納豆



黒酢



魚介類

イワシ・アジ・サバ・サケ・マグロ、サザエ、トコブシ、ホタテなどの貝類、タコ、イカ



野菜類

にんにく、梅干し、本格焼酎、黒砂糖、お茶、バナナ、ダッタンそば



血液の健康づくりに役立つ食材の多くは、和食に多くあります。いろいろな食材をバランスよく美味しく食べることが最も大切です。

頭の体操

数独 (ナンバープレース)

数独の解き方

- タテ9列、ヨコ9列のそれぞれに1から9までの数字が1個ずつ入ります。
- 太線で区切られた3×3の枠内(マスは9個)にも1から9までの数字が1個ずつ入ります。
- タテ・ヨコ、枠内で同じ数字が重複して入ることはありません。

問題

1

難易度
★

7		6		4			8	2
	2		6	8	1	3		7
		1				4		
	7	9		3				1
		2	4	5	9	8		
8	5	3	2			6	4	
9	4	5		2	8		3	6
1			9			2	5	
	6			7	3		1	

問題

2

難易度
★★

4		5	9					1
3		7			1		2	
	8		4			7		6
		4			3		6	
2	5			9		1		
		6	2		8		4	5
8			5					2
		1	3		6		7	
6	4			2		8		3



今月の図書紹介
 生活習慣病の予防
健康づくりへのアプローチ
 第4版
 生活習慣改善マニュアル
 石川 兵衛 著

「21世紀における国民健康づくり運動(健康日本21)」の目標を達成するための生活指導・生活習慣病予防マニュアルです。

生活習慣の改善により健康づくりを目指すために必要な知識を、栄養・運動・休養を3本柱として紹介しています。親しみやすいイラストと図表による見開き完結のレイアウトで、どこからでも読み始められ、通読・実践すれば健康づくりへの生活習慣が自然と身につけられる構成になっており、健康づくりに関心のあるすべての方におすすめの1冊です。

行事食

さくら総合病院
 栄養管理センター

ちらし寿司と子どもの日ゼリー

今月は5月に提供された行事食を紹介します。

5月は「子どもの日」にちなんで、ちらし寿司と子どもの日ゼリーを用意しました。ちらし寿司にはたっぷりの穴子をのせて、行事食カードとともに提供しました。

穴子にはビタミンAが多く、目の健康を支える作用、粘膜や肌の健康を保つ作用、免疫力向上、感染症を予防する作用があります。

献立

穴子ちらし寿司、大豆の煮物、蓮根の梅肉和え、清まし汁、子どもの日ゼリー



栄養相談室では、糖尿病、脂質異常症、胃切除を受けた方などの栄養指導、【外来・入院】食に対して不安を感じている患者さんに対する栄養相談を随時行なっています。お気軽にご相談ください。



sakura's kitchen

さくら's キッチン

さくら総合病院 栄養科監修
 美味しい&ヘルシー
 レシピ

血液をサラサラにして、脳卒中などの生活習慣病を予防する効果があるメニューです。

新玉ねぎの酢漬け

[材料:2人分]

- 新玉ねぎ……………2個
- 酢……………1カップ
- 塩……………小さじ1
- はちみつ……………適量

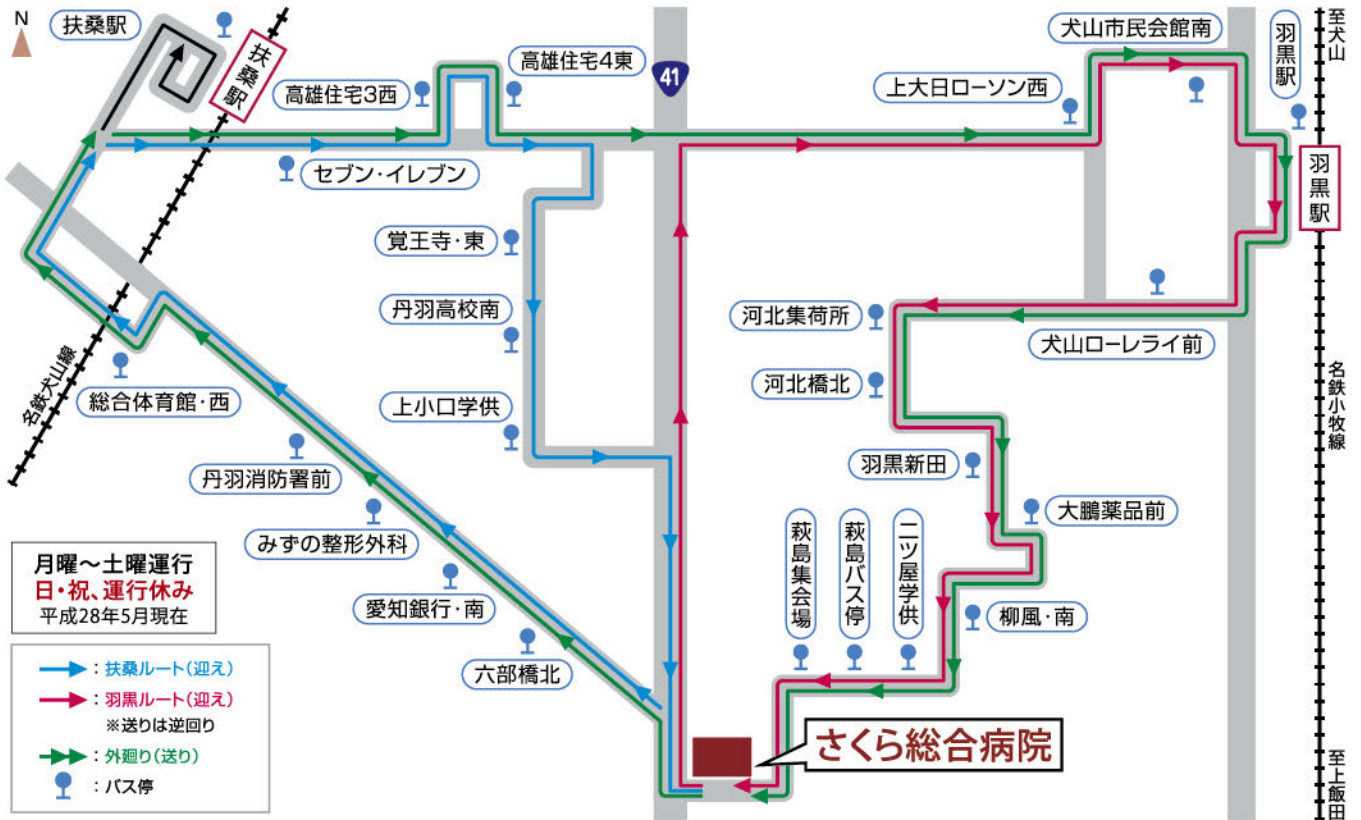
[調理方法]

1. 玉ねぎを薄くスライスして30～60分ほど空気にさらします。
2. 玉ねぎ・酢・塩を密閉できる容器に入れます。
3. はちみつを少量のお湯で溶かし、容器の中に入れてよく混ぜます。
4. 容器にフタをして冷蔵庫で保存し、2～3日置きます。冷蔵庫保存で1週間くらい保存ができます。

ひとことポイント

血圧を正常化する効果のほか、コレステロールや中性脂肪を減らす効果や免疫力アップなどの効果があります。漬け汁も一緒に飲むことで健康効果がアップします。

扶桑・犬山方面 さくら総合病院 無料巡回バス 運行開始のお知らせ



いつもさくら総合病院 無料巡回バスをご利用頂きありがとうございます。
5月より、扶桑・犬山方面行き無料巡回バスの運行を開始いたしました。

- ▶ 名鉄犬山線 扶桑駅を経由する扶桑ルート、
 - ▶ 名鉄小牧線 羽黒駅を経由する羽黒ルート、
 - ▶ 扶桑駅～羽黒駅を経由する外廻り(送りのみ)で巡回いたします。
- 近隣の皆様、お気軽にご利用ください。

※江南・小牧方面 送迎バスの発着時間が一部変更になっております。
扶桑・犬山方面も併せ、時刻は下記URLにてご確認ください。
<http://www.ijinkai.or.jp/patient/access.html>



6/1 より開催
開催期間
6/1-10/15

木曾川うかい
ライトアップされた国宝犬山城を背景に、
幻想的な歴史絵巻がくり広げられます。
※木曾川の増水時は休みになります。
[期間] 6月1日(水)～10月15日(土)
[場所] 犬山市犬山北白山平2番地先

6/上旬 より開催
開催期間
～6月下旬

あじさい祭り
境内では約1,200株のあじさいを楽しめ、
期間中は写生大会、大正琴演奏、春明太鼓
などさまざまなイベントが開催されます。
[場所] 琴聲山音楽寺境内
(江南市村久野町寺町73)

数独の解答

7	9	6	3	4	5	1	8	2
5	2	4	6	8	1	3	9	7
3	8	1	7	9	2	4	6	5
4	7	9	8	3	6	5	2	1
6	1	2	4	5	9	8	7	3
8	5	3	2	1	7	6	4	9
9	4	5	1	2	8	7	3	6
1	3	7	9	6	4	2	5	8
2	6	8	5	7	3	9	1	4

問題 2

4	6	5	9	7	2	3	8	1
3	9	7	8	6	1	5	2	4
1	8	2	4	3	5	7	9	6
9	1	4	7	5	3	2	6	8
2	5	8	6	9	4	1	3	7
7	3	6	2	1	8	9	4	5
8	7	3	5	4	9	6	1	2
5	2	1	3	8	6	4	7	9
6	4	9	1	2	7	8	5	3

**さくら総合福祉センターからの
お知らせ**

ご病気や冠婚葬祭、ご旅行などで
今日からでも一時的に介護ができなくなった場合などに
ぜひご利用ください。

ショートステイ 太郎と花子
ご予約受付中
ショートステイ専用 TEL:0587-95-0134