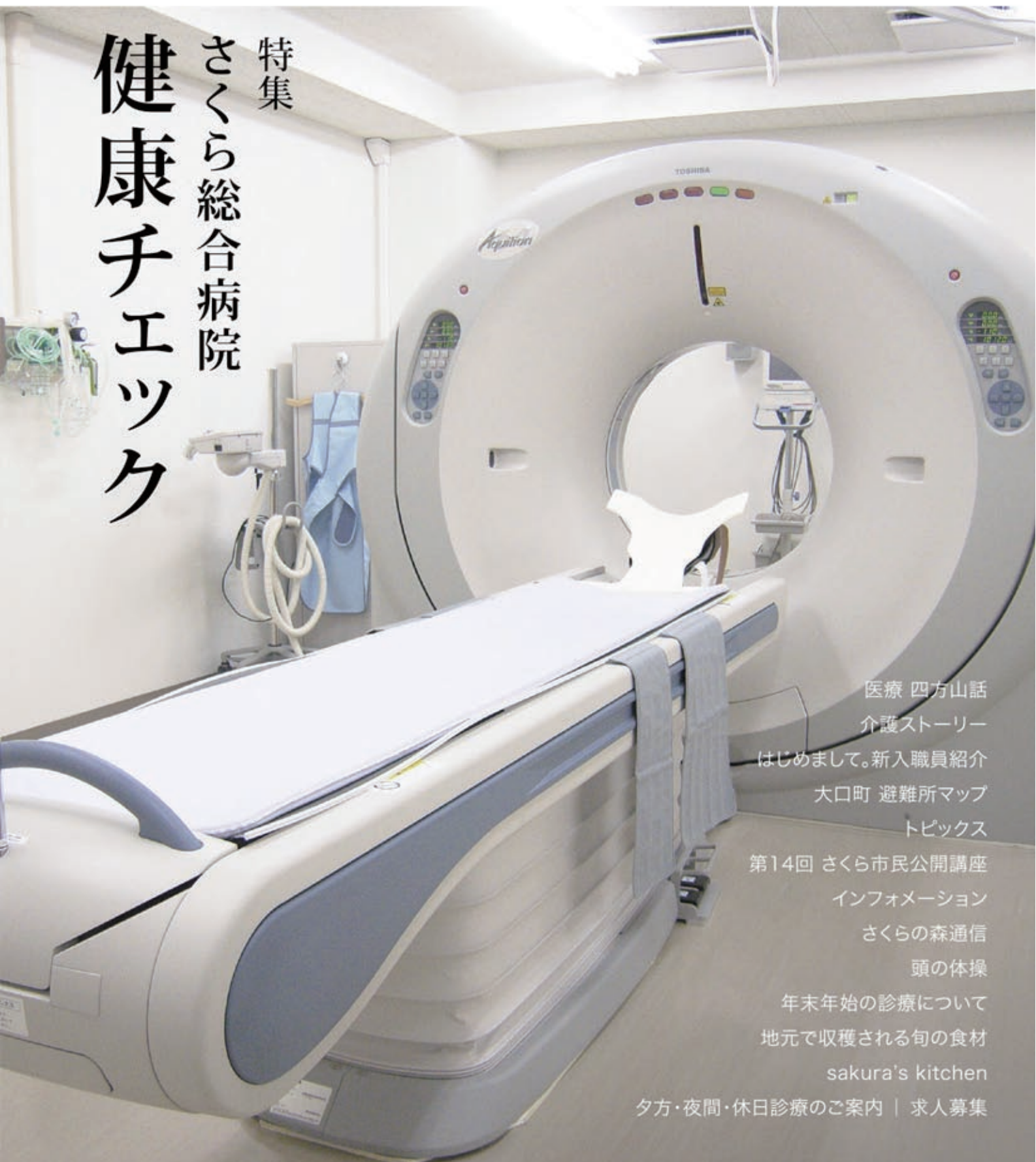


# HUMAN

Vol.308 | 2017.12

医療を通じて人と人とのふれあいを広げる

## 特集 さくら総合病院 健康チエツク



医療 四方山話  
介護ストーリー  
はじめまして。新入職員紹介  
大口町 避難所マップ  
トピックス

第14回 さくら市民公開講座  
インフォメーション

さくらの森通信  
頭の体操

年末年始の診療について  
地元で収穫される旬の食材

sakura's kitchen

夕方・夜間・休日診療のご案内 | 求人募集

# さくら総合病院 健康チェック

もっと地域に健康と安心を——

受けよう 定期的な健診

知ろう 自分の身体

守ろう 大切な自分

何の症状もないから大丈夫、とっていても健康だとは限りません。  
がんや心臓病、脳血管障害などの生活習慣病は自覚症状がないままに進行します。  
病気の治療には、早期発見が重要です。  
手遅れになる前に、定期的な健康診断を受けましょう。



※各コースの内容はお問い合わせください。  
便潜血反応検査は2回法となります。

さくら総合病院 健康チェック・コース一覧	健診	<b>Aコース</b> 5,000円	身体測定(身長・体重・BMI・胸囲) 血圧 視力(裸眼/矯正) 聴力(1000Hz・4000Hz) 胸部X線 尿検査 問診	
		<b>Bコース</b> 10,000円	身体測定(身長・体重・BMI・胸囲) 血圧 視力(裸眼/矯正) 聴力(1000Hz・4000Hz) 胸部X線 尿検査 心電図 血液検査 問診	
	ドック	<b>Cコース</b> 30,000円	身体測定(身長・体重・BMI・胸囲) 血圧 視力(裸眼/矯正) 聴力(1000Hz・4000Hz) 胸部X線 尿検査 心電図 血液検査 眼底 眼圧 呼吸機能検査 腹部超音波 胃部X線(バリウム検査) 便潜血反応[2回法] 問診	
		<b>Dコース</b> 40,000円	身体測定(身長・体重・BMI・胸囲) 血圧 視力(裸眼/矯正) 尿検査 血液検査 眼底 便潜血反応[2回法] 頸動脈超音波 MRI(頭部単純・MRA) 問診	
		<b>Eコース</b> 60,000円	身体測定(身長・体重・BMI・胸囲) 血圧 視力(裸眼/矯正) 聴力(1000Hz・4000Hz) 胸部X線 尿検査 心電図 血液検査 眼底 眼圧 呼吸機能検査 腹部超音波 便潜血反応[2回法] 心臓超音波 上部内視鏡 問診	
		<b>Fコース</b> 90,000円	身体測定(身長・体重・BMI・胸囲) 血圧 視力(裸眼/矯正) 聴力(1000Hz・4000Hz) 胸部X線 尿検査 心電図 血液検査 眼底 眼圧 呼吸機能検査 腹部超音波 便潜血反応[2回法] 心臓超音波 上部内視鏡 頸動脈超音波 CT(体幹部単純・造影) 問診	



オプションを追加して最適なプランを提案いたします

## 内視鏡検査

※麻酔を希望の方はプラス5,000円

上部消化管(食道・胃・十二指腸)※	14,000円
下部消化管(直腸・S状・結腸・盲腸)※	15,000円

オプションも種類が多くセレクト次第で、とっても便利!



## 乳がん検診セット

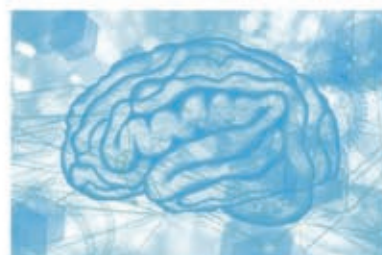
マンモグラフィ撮影 乳腺超音波	7,000円
-----------------	--------

乳がんの治癒には早期発見がとて重要です



## 脳ドックセット

MRI/MRA 心臓超音波 頸動脈超音波	30,000円
MRI/MRA 頸動脈超音波	22,000円
MRI/MRA	18,000円



## 腫瘍マーカー

男性セット(CEA・αFP・CA19-9・PSA)	5,000円
女性セット(CEA・αFP・CA19-9・CA125・CA15-3)	5,000円

腫瘍マーカーはがんの早期発見に役立ちます



CT検査	16,000円
------	---------

骨密度検査	2,000円
-------	--------

血圧脈波検査	2,000円
--------	--------

50歳を過ぎたら女性は定期的に骨密度測定を!



## 超音波検査

腹部超音波	4,000円
心臓超音波	8,000円
頸動脈超音波	4,000円



## 甲状腺セット

甲状腺超音波・血液検査(TSH・FT3・FT4)	6,000円
--------------------------	--------

わからないことがあればお気軽にお問い合わせください



オプションの組み合わせなど、お気軽にお問い合わせください

お問い合わせ

TEL:0587-95-6711(代)  
FAX:0587-95-6712(代)



※各コースおよびオプションの料金は税別となります。

## イングリッシュマン イン ニュー江戸

車輛課

皆さんが当院で「新館(A・B棟)」と呼んでいる入院棟、リハビリ・センターが入っている建物の正式名称は「さくら総合病院ジョサイア・コンドル館」と言います。なぜ？ジョサイア・コンドルって何？…ってなりますね。そこで、思い出したことを少し…。

江戸絵画ファンはジョサイア・コンドルの名を聞くと「あっ！キョウサイの弟子だ！」と連想してしまいます。キョウサイとは幕末から明治の絵師、河鍋暁斎のことです。十年近く前に京都国立博物館で大規模な河鍋暁斎展が開催され、かなりの評判になりました。

その絵は美しく、力強く、不気味で、笑える。変な喩えですが、お化け屋敷の中で吉本新喜劇仕立ての歌舞伎を観ている。ツッコミどころ満載なのですが、余りに強烈でシュールなためツッコメナイ代物です。うーん、判りにくい。暁斎は七歳頃から武者絵で人気を博した歌川国芳に学び、その後、当時の最高権威狩野派で修業をしたそうです。暁斎の子孫は彼を正当な狩野派の絵師とみているようですが、私は彼を葛飾北斎や歌川国芳に連なる権威におもねらない一匹狼の絵師と考えています。

コンドルはロンドン出身の建築家でいわゆる御雇い外国人。有名な鹿鳴館、御茶ノ水のニコライ堂など近代日本建築に大きな足跡を残しています。東京駅を設計した辰野金吾は彼の門下生です。後にある財閥の顧問となり、明治三十年頃、東京丸の内に英国風のオフィスビル街を設計建築。その容姿は赤煉瓦に急勾配スレート屋根の寄せ棟造り、そう、当院「新館(A・B棟)」の姿と名はジョサイア・コンドルへのオマージュなのです。

さて、コンドルは日本の文化、特に暁斎の絵に魅せられ、その門を叩き、暁英(英国人だから?)の画号を拝します。如何です？ヘンテコな江戸の絵師とイギリスの優れた建築家との師弟関係。少し、不思議ですね。



## 介護ストーリー

ヘルパーステーション あすかビレッジ

昨年10月「太郎と花子」に初めて訪れた時の面接官がとても優しく、分かりやすい説明をして頂いたことや、見学した時に外国人にも指導者が優しくだったので、ペルー日系の私も迷うことなく入職を決め、ケアスタッフからスタートしました。

しかし、初めは学校と違う事もあり、慣れない事ばかりで注意されることもたくさんありましたが、優しいリーダーや先輩の指導もあり、利用者の方と心が通じると毎日の仕事楽しくなり、自分自身にも余裕が出来ることでとても働きやすい職場になっていきました。

今年からケアスタッフとは少し違うヘルパーに変わり、上司から「学ぶことばかりなのでしっかりやるように。」と言われ、先輩から指導を受けて、慣れると一人で各お部屋に訪問し、時間まで介護保険サービスをする事を初めは自信が無く緊張していましたが、お叱りを受けながらも、心配りを忘れないように心がけ、心が通じ合

うことを重ねていき、難しい外部サービスなどで困っている時はサポートをしてもらいながら働いていると、ご利用者の方から喜ばれることが多くなり、とても仕事楽しくなっていました。

今年の夏に入って家事都合で二ヶ月間休職させていただくことになり、10月から復帰が決まりましたが、とても不安でいっぱいでした。久しぶりに出勤してみたら、同僚やご利用者の皆さんに温かく迎えてもらえ一安心しながらも、少しずつ新しいサービスが増え、乗り越えています。私にとって「また来てね!」といわれることが一番嬉しいことです。

ヘルパーとして、まだまだ学習が必要なことを日々感じ、皆さんに応援していただきながら頑張っています。

将来はどんな仕事でも出来るように、誰からも愛されるヘルパーになりたいと思っています。



メディカルアシスタント  
石川 佳央吏  
Kaori Ishikawa  
持ち前の明るさで  
頑張ります！  
よろしくお願いします。



看護師  
鈴木 理沙子  
Risako Suzuki  
笑顔で一生懸命  
頑張ります。  
よろしくお願いします。

はじめまして。

10月に入職した職員紹介

## 大口町 避難所マップ

大口町の避難場所や公共施設などを表示しています。自宅まわりの避難場所をチェックしておきましょう。また、災害の発生に備えて非常時の持出品を日頃から用意しておきましょう。

### ■ 避難場所

番号	名称
1	大口南小学校
2	大口町屋内運動場
3	大口西小学校
4	大口中学校
5	大口北小学校
6	ほほえみプラザ
7	大口町民会館



### ■ その他の公共施設

番号	名称
8	野球グラウンド
9	総合運動場
10	上小口グラウンド
11	秋田グラウンド
12	河北グラウンド
13	中央公民館
14	大口町温水プール
15	秋田学習等共同利用施設
16	豊田学習等共同利用施設
17	大屋敷学習等共同利用施設
18	外坪学習等共同利用施設
19	河北学習等供用施設
20	二ツ屋学習等共同利用施設
21	余野学習等共同利用施設
22	上小口学習等供用施設
23	中小口コミュニティセンター
24	下小口学習等共同利用施設
25	竹田学習等共同利用施設
26	県営大口住宅集会所
27	さつきヶ丘防災センター

### 凡例

- 災害対策本部(大口町役場)
- ▶ 防災スピーカー設置箇所
- 火 消防署
- H ヘリポート
- ⊕ 消防分団車庫
- ♥ AED設置場所(あいちAEDマップより)

- 河川
- ..... 小学校区界
- 第一次緊急輸送道路
- 第二次緊急輸送道路

0 500m 1000m

## 11月12日(日)太郎と花子にて 木曾川うかいイベントを開催しました

東海地方初の女性鶴匠、稲山琴美さんとベテラン鶴匠の犬山篤郎さんをお招きして、木曾川うかいイベントと子供向けスパーボールすくい・水風船すくいを行ないました。



## 11月15日(水)デイケアセンター御嶽にて 絵手紙教室を開催しました

今回は男性の参加者が多く、先生の指導のもと晩秋やクリスマスをテーマに、筆を走らせていました。今後もご利用者様に喜んで頂けるレクリエーションを開催いたします。



## 太郎と花子にて丹羽高校の生徒さんが 職場体験学習を行ないました

近隣にあります丹羽高校の生徒さんが職場体験学習のため、太郎と花子に訪れ、入居者様、職員と一緒に有意義な時間を過ごしました。



## 太郎と花子にて毎年恒例ドレス撮影会を 開催しました

毎年恒例の入居者様お気に入りの企画・ドレス撮影会が行なわれました。入居者様・ご家族の方々と職員の撮影もあり、特別な日を楽しんでいただきました!



医療ヘルスケア

AtoZ

第10回：脂肪肝にならないお酒の飲み方は？

年末年始はお酒を飲む機会が多く、肝臓への負担が大きくなります。アルコール性の肝臓障害を引き起こす原因は、飲酒量と飲酒期間にあります。また、肥満・高血圧・脂質異常症・糖尿病など様々な病気のリスクが高まります。

### 飲酒の目安

1日の飲酒の目安は、純アルコール量で20~25gが適量といわれています。



### 脂肪肝を防ぐには

- 自分の適量を知り、週2回の休肝日を作りましょう。
- つまみと一緒に、ゆっくりと時間をかけて飲みましょう。

飲酒は適量を守って楽しく、年に1回は健診を受けて健康状態を把握しましょう。

### お問い合わせ

TEL:0587-95-6711(代)  
FAX:0587-95-6712(代)



## 10月24日(火)～26日(木)犬山南部中学の生徒4名が職場体験学習を行ないました

託児所での託児体験やデンタルセンターでの歯形とりの他、最終日には手術室見学を行ないました。3日間で体験・学習したことを将来に役立てて頂ければ嬉しく思います。



## 10月26日(木)新人研修6ヶ月でできたことを花で咲かせました

さくらの花に良かったところを、葉っぱには改善点を記し、大きな花が咲きました。これからも地域医療のお役に立てるよう、職員全体のレベルアップに努めていきます。



## 10月26日(木)第5回 さくら総合病院救急隊勉強会を開催しました

「全身麻酔及び気道管理について」をテーマに、当院の麻酔科医師による講義が行なわれました。今後も救命活動の向上を図るべく、勉強会を継続していきます。



## 10月26日(木)・27日(金)看護部による看護研究発表会を開催しました

両日とも多数の職員が参加し、熱心に聴講しました。今後も発表会を継続し、考える力・伝える力を養い患者サービスの向上を図っていきます。



## リハビリ・スタッフのフットサルチームがフットサル大会で準優勝いたしました

稲沢フットサルスタジアムにて開催されたフットサル大会(UBC)で当院のリハビリ・スタッフで構成されるフットサルチーム(SAKURA FC)が見事に準優勝いたしました!



## 11月6日(月)～10日(金)KYTについて医療安全研修会を行ないました

秦 副院長より「みんなで考えよう」～KYT(危険 予知 トレーニング)の重要性～をテーマに行ないました。これからも安心・安全な医療を提供できるよう、研修会を実施していきます。



第14回 地域に健康と安心を

# さくら市民公開講座 開催いたしました

平成29年11月18日(土) 12時30分～16時

大口町民会館 丹羽郡大口町丸2丁目8



## 第1部:健康ブース

血圧測定/血糖測定/看護相談/栄養相談  
介護相談・訪問看護相談/ロコモ体操  
手洗いチェック/ハンド・トリートメント  
看護・介護などの各種相談や健康チェック、  
ハンドリフレなど多くの方にご利用いただきました。



## 第2部:講演

今回のテーマは  
「意外と知らない ～長寿の秘訣は歯にあった～」。  
歯科口腔外科 部長、歯科衛生士の講演後  
院長の挨拶で締めくくり  
盛況のうちに終了する事ができました。  
ご来場いただいた皆様、  
誠にありがとうございました。



次回は2018年春頃、開催を予定 しております。

第14回さくら市民公開講座の様子が  
CCNet12ch「Cステーション」にて放送されます

放送日・時間:12月7日(木)  
7時～/8時～/12時～/15時～/16時～/19時～/22時～  
放送エリア:春日井市・小牧市・犬山市・扶桑町・大口町  
チャンネル:CCNet12(地上デジタル12チャンネル)  
再放送:12月9日(土)・10日(日)14時半～/20時半～

CATVご加入者のみ視聴が可能です。

加入者の方は是非ご覧ください。

※番組内容が変更される場合があります。ご了承ください。







### 1 寂光院 もみじまつり

～12月10日(日)まで開催中

山寺独特の静寂や参道脇の風情など、しっとりとした大人の紅葉狩りが楽しめます。

[場所] 犬山市継鹿尾杉ノ段12

### 2 138タワーパーク

ツインアーチのメリークリスマス

～12月25日(月)まで開催中

12個の誕生石をモチーフにしたオブジェを巡るイルミネーションが展開されます。

初日の出:1月1日(月・祝)

地上100mの展望階から初日の出を見ることができます。(定員230名)

[場所] 木曾三川公園138タワーパーク

### 3 犬山成田山 除夜の鐘・初詣

除夜の鐘:12月31日(日)

12月中旬の大煤払い、28日の納め不動につづき、大晦日には除夜の鐘がつかれます。一般の参拝者も鐘をつくことができます。  
※整理券配付:22:00～(先着108人のみ)

初詣:1月1日(月・祝)～3日(水)

新春元朝特別大護摩供が厳修され、新年にあたり諸願の成就を祈ります。

[場所] 成田山名古屋別院大聖寺

### 4 冬のガーデンパーティ

～1月8日(月・祝)まで開催中

クリスマスはお菓子の家作りを、お正月はもちつき体験などのイベントを開催します。

[場所] フラワーパーク江南



### 5 小牧駅周辺イルミネーション

～1月14日(日)まで開催中

小牧駅前から商店街にかけての市街地が宇宙・飛行機・ロケット等のイルミネーションで彩られます。

[場所] 小牧駅周辺

### 6 ウィンターイルミネーション

～1月31日(水)まで開催中

展望タワーがライトアップされるほか、中庭にイルミネーションが施され、展望タワーから眼下に広がる夜景を楽しめます。

[場所] すいとびあ江南



患者さんのための Library

さくらの森通信

C棟2階 脳卒中・脊椎・脊髄センター前

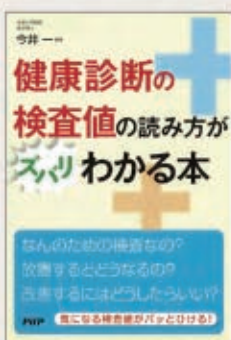
開室時間

月曜日～金曜日

10:00～12:00

13:00～16:00

病気・治療・検査・薬に関する医学書や小説などの一般書や、DVD・パンフレットの他にインターネットによる医療情報の検索も可能です。是非、お気軽にご利用ください。



今月の図書紹介  
健康診断の  
検査値の読み方が  
ズバリわかる本

[監修]  
今井一

せっかく受けた健康診断の結果は、自分の健康のために最大限に活用したいもの。そこで、その検査値が意味するものは何か、どのような点に注目すればいいのか、何か気になる数値が出たときに、同時にチェックしておくべき関連する検査は何かといった検査値の読み方を紹介。また、放置しておくとおこることや、治療が必要なほどではないけれど気になる結果が出た場合の、日常生活でできる改善方法も紹介しています。

# 頭の体操

## クロスワード

## 数独

### クロスワードの解き方

- 1) タテ、ヨコ、それぞれの問題を解きましょう。枠にはカナが入ります。  
 2) 色枠に入った文字をAからEの順に並べると、なんと何という言葉になるでしょう?  
 \*ヒント: 普段気がつきにくい疾患や臓器の異常などをチェックする健康診断。

答:

### 横のカギ

- 1 年末年始はお盆と並ぶ——シーズンです。
- 2 ——の増減は健康を測るバロメーターです。
- 3 ——ありがちな行動。言葉の——。
- 4 もう——寝るとお正月。
- 5 食べ物が胃で消化された後、栄養や水分を吸収する器官。
- 6 ご——な点がありましたら、お気軽にお問い合わせください。
- 7 頻度の高い外傷のひとつで、熱傷と書きます。
- 10 病気を治そうと努力し、療養に励むこと。「——生活」。
- 12 ロコモ予防のために運動や体操で骨や——を鍛えましょう。
- 13 地球の陸塊は7つの——で構成されています。
- 14 ——事故では負傷者の救護が最優先になります。
- 15 シ——イズドスイミングは水中で様々な演技を行う競技です。
- 19 64列マルチ——イスCTは3D画像が容易に作成できます。

### 縦のカギ

- 1 何らかのことが実現するだろう、と望みつつ待つこと。
- 4 大切な——を救うため、救急医療に貢献していきます。
- 6 心拍数が一定でない状態を——といいます。
- 8 博物館——村では——時代の建物を保存展示しています。
- 9 ——値が高いと様々な合併症を引き起こす原因になります。
- 11 和解することを——けともいいます。
- 13 自治体や市街地、町または街を英語で。
- 14 瓶ビールには大瓶、中瓶、——があります。
- 16 ——は身を助く。無——大食。
- 17 1日の疲れを解消する——には健康効果があります。
- 18 ハイ——、ハイリターン。商売には——が付きものです。
- 20 通行するための道路。通り道。連絡——。
- 21 ——入りは、計画されていたものが中止になることを言います。
- 22 一年で昼が最も短い日、今年の——至は12月22日です。

### 数独の解き方

- タテ9列、ヨコ9列のそれぞれに1から9までの数字が1個ずつ入ります。
- 太線で区切られた3×3の枠内(マスは9個)にも1から9までの数字が1個ずつ入ります。
- タテ・ヨコ、枠内で同じ数字が重複して入ることはありません。

#### 問題 1

難易度  
★  
★

		4	5	8	3	1		
	7	5	2	1	6	4	3	
3								8
7		8		6		3		4
		1	3	5	4	7		
6	3		9		2			5
1		7		4		9		3
4								1
5	2	9	8		1	6	4	7

#### 問題 2

難易度  
★  
★

2				8				3
		5	4	7	3	1		
	3	4		2		7	8	
	1	2	8		4	6	3	
7		8		6		5		2
3	4		7		2		1	9
8	6	3	9	1	7	2	5	4
				4				
	2	7	5	3	8	9	6	

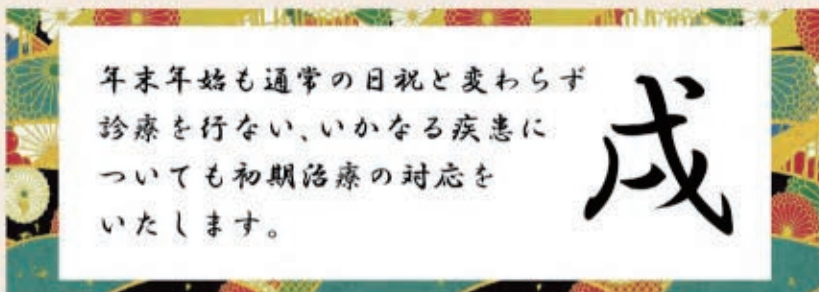
# 年末年始の診療について

平成29年12月29日(金)～平成30年1月3日(水)

当院は年末年始も通常の日祝と変わらず診療を行ない、いかなる疾病についても初期治療の対応をいたします。

※平成30年1月4日(木)より通常通り診療いたします。

ご不便をおかけいたしますが、ご理解とご協力をお願いいたします。



年末年始も通常の日祝と変わらず診療を行ない、いかなる疾患についても初期治療の対応をいたします。

# 戌

休日一般・耳鼻科外来

9:00am～12:00pm [A棟受付]

救急外来

12:00pm～翌9:00am [ER受付]

デンタルセンター

午前診 9:00am～12:00pm [A棟受付]

救急外来 12:00pm～翌9:00am [ER受付]  
(午前診以外)

リハビリテーション

平成29年12月29日(金)・30日(土) **午前中のみ**

平成29年12月31日(日) **休診**

平成30年1月1日(月) **休診**

平成30年1月2日(火)・3日(水) **午前中のみ**

入院患者リハビリは通常通り365日診療を行ないます。

地元で収穫される

## 旬の食材

愛知県内および東海地区で収穫された旬の食材を接種して免疫力を高め、健康な体を作りましょう。



### 春菊

βカロテンを多く含み、抗酸化作用により免疫力アップが期待できます。特有の香り成分にはリラクセス・食欲増進・咳止め等の効果が期待できます。



### 白菜

栄養バランスに優れ、ビタミンC・鉄分・カルシウム・カリウムが豊富に含まれています。消化も良く、便秘解消にも効果があるとされています。

### 名古屋コーチン

小牧が発祥の全国的にも有名な地鶏です。程よい歯ごたえとコクのある旨味が特長です。大晦日には「ひきずり」という鶏のすき焼きを食べ、その年のしがらみを引きずり終え、新年を迎える習慣がありました。



### しいたけ

日光に当てるとビタミンDがアップし、カルシウムの吸収を高め、骨粗鬆症の予防等に効果が期待できます。



### しめじ

高血圧予防に効果が期待できるカリウムや、整腸作用のある不溶性食物繊維を多く含みます。



ゆずの香りが食欲を増す、旬の食材を使った水炊きです。

## きのこと白菜の水炊き(ゆず風味)

[材料](4人分)

- ゆず……………1個
- 鳥もも肉……………300g
- 白菜……………1/4個
- 春菊……………1袋
- しいたけ……………10個
- しめじ……………1パック
- えのき……………1パック
- 焼き豆腐……………2丁
- 白滝……………1パック
- 昆布……………1枚

[調理方法]

- 1 具材を食べやすい大きさにカットします。きのこは汚れをふき取り、野菜は流水で洗っておきます。
- 2 ゆずは皮を剥き、1/4をすりおろしてタレに入れます。残りは刻んで鍋に入れます。
- 3 昆布を鍋に敷いて、カットした具材を並べていきます。最後にゆずを全体に散らします。
- 4 火に掛け、全体に火が通ったら完成です。

sakura's kitchen

さくら's キッチン

さくら総合病院 栄養科監修

美味しい

&

ヘルシーレシピ



# さくら総合病院は、夕方・夜間・休日も診療いたします

「断らない医療」を通じて安心安全な医療・療養環境を提供します

## 休日午前診療の受診

日曜・祝日(9:00~12:00)  
A棟受付へお声がけください



## 夜間・休日の受診

夜間(19:30~9:00)・休日(12:00~24:00)  
A棟ER受付へお声がけください



## 時間外診療の診察室を変更しました

平日の時間外・休日午前は、A棟入口から受付へ  
上記以外の時間外はA棟ER(救急・時間外)入口からER受付へお声がけください。



# 求人募集

『やりがい』が『生きがい』に  
さあ ここから始めよう

詳細をチェック!  
さくら総合病院 求人 検索

### 看護部門

あなたの熱意を求めています

- 看護師
- 准看護師
- パート看護師・パート准看護師

### 医療技術部門

服薬指導のみならず救急医療への参加で充足感が桁違い

- 薬剤師(常勤|非常勤)

これから(未来)を知るために、いま(現在)を查べる

- 臨床検査技師(常勤|非常勤)

リハビリを利用するすべての方の応援団、明日への暮らしを支えるお仕事です

- 理学療法士[PT]・作業療法士[OT]

安心できる食事の提供  
栄養指導・相談で患者さんをサポート

- 管理栄養士(非常勤)

### さくら総合福祉センター

一緒に支えよう。最適な介護プラン作成で高齢者の方々をサポート

- ケアマネージャー

みんなで支える。明日への暮らし

- ケアスタッフ(常勤|非常勤)
- 訪問介護スタッフ(常勤)
- 入浴介助スタッフ(非常勤)
- デイケアセンター御嶽(常勤|非常勤)
- デイケア・スタッフ[さくら荘](非常勤)
- メッセンジャー(非常勤)

### 診療支援部門

経験関係なし!!新たな一歩でキャリアアップ。広い世界を見ませんか?

- 歯科衛生士

患者さんの「最適プラン」を見つけるお手伝い

- 医療ソーシャルワーカー

### 事務職員

他職種からの転職大歓迎!  
医療の現場で力を発揮しませんか?

- 院長秘書
- 医療秘書 メディカルアシスタント[MA]
- 事務職(非常勤)
- 保育士(常勤)
- 運転手(非常勤)

## 頭の体操

### クロスワード 解答

生活習慣病の予防から疾病の早期発見など、健康の保持増進を図るためにも、年に1回は身体のコツをお勧めします。

ニ	フ	メ	イ	ゲ	オ
ン	キ	セ	イ	タイ	リ
ゲ	タイ	ジ	ユ	ウ	ス
ンド	イ	ミ	キ	ン	ニ
ツ	ヤ	ケ	ド	ユ	ト
ク	イ	ク	ツ	コ	ウ
	ノ	ト	ウ	ビ	ヨ
	チ	ヨ	ウ	ン	ク
					ロ
					ナ

### 数独 アンバース 解答

問題1	9	6	4	5	8	3	1	7	2
	8	7	5	2	1	6	4	3	9
	3	1	2	4	7	9	5	6	8
	7	5	8	1	6	2	3	9	4
	2	9	1	3	5	4	7	8	6
	6	4	3	7	9	8	2	1	5
	1	8	7	6	4	5	9	2	3
	4	3	6	9	2	7	8	5	1
	5	2	9	8	3	1	6	4	7

問題2	2	7	1	6	8	5	4	9	3
	9	8	5	4	7	3	1	2	6
	6	3	4	1	2	9	7	8	5
	5	1	2	8	9	4	6	3	7
	7	9	8	3	6	1	5	4	2
	3	4	6	7	5	2	8	1	9
	8	6	3	9	1	7	2	5	4
	1	5	9	2	4	6	3	7	8
	4	2	7	5	3	8	9	6	1